



MANUALE DI INSTALLAZIONE DELL'APPLICAZIONE “DESKTOP TELEMATICO”

VERSIONE 1.0

1. PREMESSA

Il presente documento illustra le modalità operative da seguire per scaricare ed installare/disinstallare il software **“Desktop Telematico”**.

Tale applicazione è un «contenitore» il cui scopo è quello di accogliere al suo interno le varie applicazioni “stand alone” utilizzate nell’ambito dei servizi telematici per la predisposizione e la gestione dei file telematici.

Per scaricare il software è necessario collegarsi al sito dei “Servizi Telematici” ed accedere alla sezione “Software” dell’area autenticata.

A tal proposito si precisa che è cura dell’utente verificare che la connessione ad Internet sia sempre attiva durante le fasi di installazione del software **“Desktop Telematico”** e/o dei relativi aggiornamenti successivi.

Una volta effettuata l’installazione di una o più applicazioni di interesse all’interno del **“Desktop Telematico”**, le attivazioni successive dell’applicazione provvederanno a verificare, relativamente alle applicazioni in esso installate, la presenza di eventuali aggiornamenti. In caso di presenza di variazioni software, pertanto, verrà effettuato il «download» degli eventuali aggiornamenti e l’installazione degli stessi solo in presenza di una connessione funzionante.

In dettaglio i passi da seguire sono i seguenti:

- scaricare il software relativo all’applicazione **“Desktop Telematico”** in base al sistema operativo presente sulla postazione di lavoro da utilizzare;
- effettuare l’installazione dell’applicazione **“Desktop Telematico”**;
- installare le ulteriori applicazioni di interesse;
- configurare l’applicazione **“Desktop Telematico”**.

2. SCARICO DEL SOFTWARE

Per poter effettuare la prima installazione dell’applicazione **“Desktop Telematico”** è necessario prelevare dal sito web dei Servizi Telematici il relativo modulo software.

A tal proposito, dopo aver effettuato l’accesso con le proprie credenziali al sito dei servizi telematici, è necessario accedere alla sezione **“Software”** e selezionare la voce di menù **“Desktop Telematico”**.



Selezionando la voce di menù “**Desktop Telematico**” si ottiene una nuova schermata che, oltre a riportare le principali caratteristiche della nuova applicazione, contiene anche il link “**Desktop Telematico**” da selezionare.

La pagina che viene visualizzata cliccando sul link “**Desktop Telematico**” presenta la possibilità di scaricare il software in base al proprio sistema operativo, pertanto è necessario selezionare l’icona relativa al proprio ambiente di lavoro.

Ti trovi in: [La mia scrivania](#) - [Software](#) - [Lista Categorie Software](#) - Lista Moduli Software

Software

Desktop Telematico

Tipo software	Ambiente WIN	Ambiente MAC	Ambiente Linux
Desktop Telematico - vers. 100			

Di seguito viene presentata una pagina dalla quale è possibile effettuare il download dell’applicazione scegliendo il “link” relativo al tipo di connessione (analoga o ADSL).

2.1 AMBIENTE WINDOWS

La pagina proposta evidenzia alcune informazioni inerenti la versione e la dimensione dell’eleggibile da scaricare. Inoltre la pagina consente di visualizzare anche il “Manuale” per l’installazione e la disinstallazione dell’applicazione “**Desktop Telematico**”.

Per effettuare il “download” dell’applicazione è necessario selezionare la voce “**analoga**” oppure la voce “**ADSL**” e successivamente salvare l’eleggibile sulla postazione di lavoro in modo tale che possa essere successivamente installato.

Ti trovi in: [La mia scrivania](#) - [Software](#) - [Lista Categorie Software](#) - [Lista Moduli Software](#) - Lista Pacchetti Software



Desktop Telematico - versione 100 del 11-02-2015

Ambiente Windows

L'applicazione **Desktop Telematico** è un "contenitore" il cui scopo è quello di accogliere al suo interno le varie applicazioni, distribuite gratuitamente dall'Agenzia delle Entrate, ed installate dall'utente sulla propria postazione di lavoro.

Entratel, FileInternet ed i vari moduli di controllo sono le applicazioni che si possono installare all'interno del Desktop Telematico che provvede, inoltre, a gestirne gli aggiornamenti in modo automatico.

[Prima di procedere si consiglia di leggere le istruzioni per l'installazione e la disinstallazione - pdf](#)

Per migliorare il servizio e di conseguenza facilitare il prelievo dei programmi sono stati predisposti due distinti accessi: "Connessione analogica" e "Connessione ADSL".

Il primo è dedicato a coloro che utilizzano una connessione analogica (accesso via modem su linea tradizionale o ISDN); il secondo accesso invece è riservato esclusivamente agli utenti che utilizzano una connessione ADSL.

Si fa presente che le prestazioni del sistema sono tanto migliori quanto più è corretto l'utilizzo dei due accessi.

	dimensioni	Connessione analogica	Connessione ADSL
Versione integrale			
DesktopTelematico_win32_100	120372 Kb	analogica	ADSL

E' anche possibile effettuare il download diretto del software al seguente link: [Desktop Telematico](#)

3. INSTALLAZIONE DEL SOFTWARE

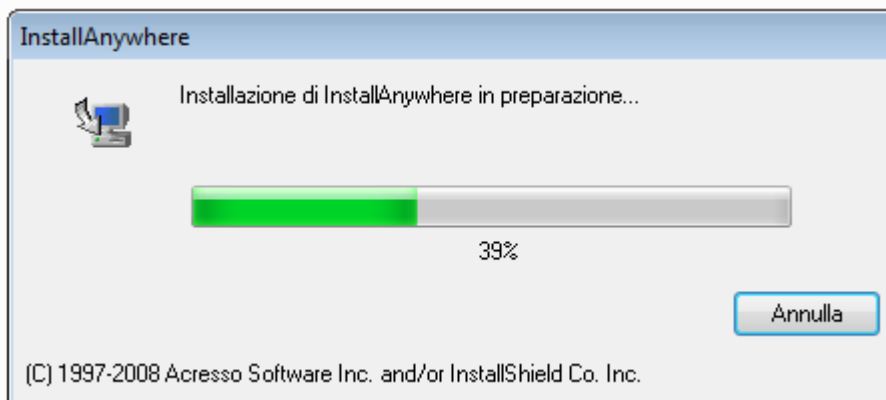
Verificare la presenza di una JVM (java Virtual Machine) installata sulla propria postazione di lavoro, se la postazione è quella già utilizzata per Entratel tale controllo non è necessario, la runtime Java da noi consigliata è reperibile al seguente link: [jre-7u71-windows-i586.exe](#)

Dopo aver salvato l'applicazione sulla postazione di lavoro, selezionare con un doppio "click" l'eseguibile salvato:

- DesktopTelematico_win32_100.exe (Versione Windows),

3.1 INSTALLAZIONE IN AMBIENTE WINDOWS

All'attivazione della procedura di installazione viene proposta la seguente schermata che evidenzia la fase di preparazione delle risorse da installare sulla postazione di lavoro:

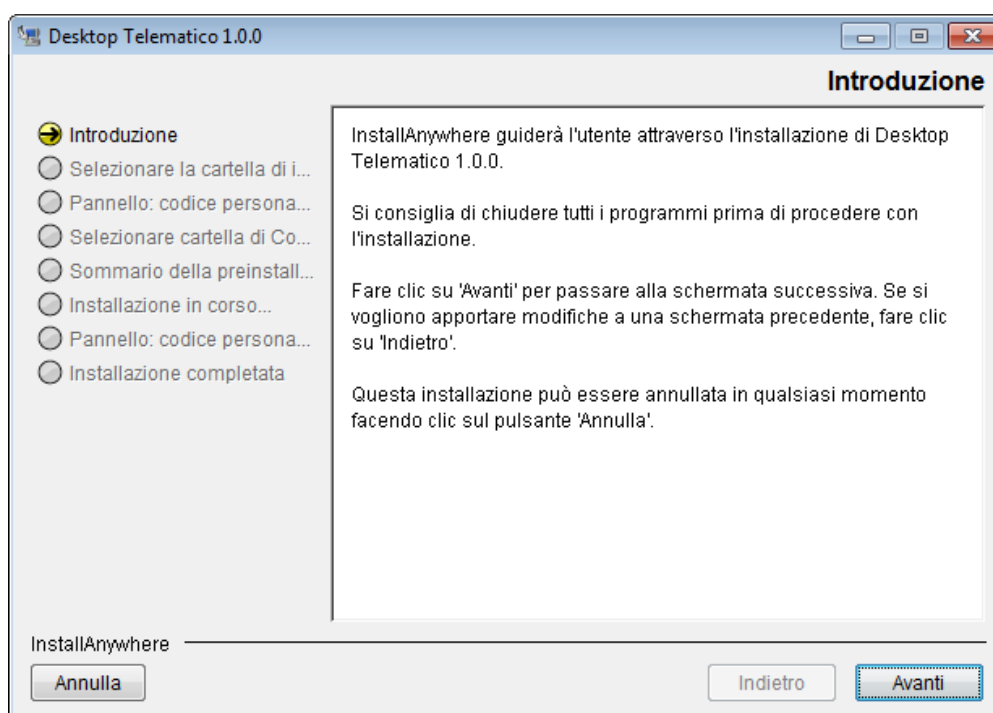


Al termine di tale fase viene proposta la seguente schermata:



Successivamente è necessario effettuare la scelta della lingua e cliccare sul bottone “OK” per avviare la procedura di installazione dell’applicazione.

Il “wizard” di installazione presenta una prima schermata che illustra le varie fasi della procedura di installazione dell’applicazione “**Desktop Telematico**” nonché fornisce alcune informazioni sull’utilizzo del “wizard” stesso.

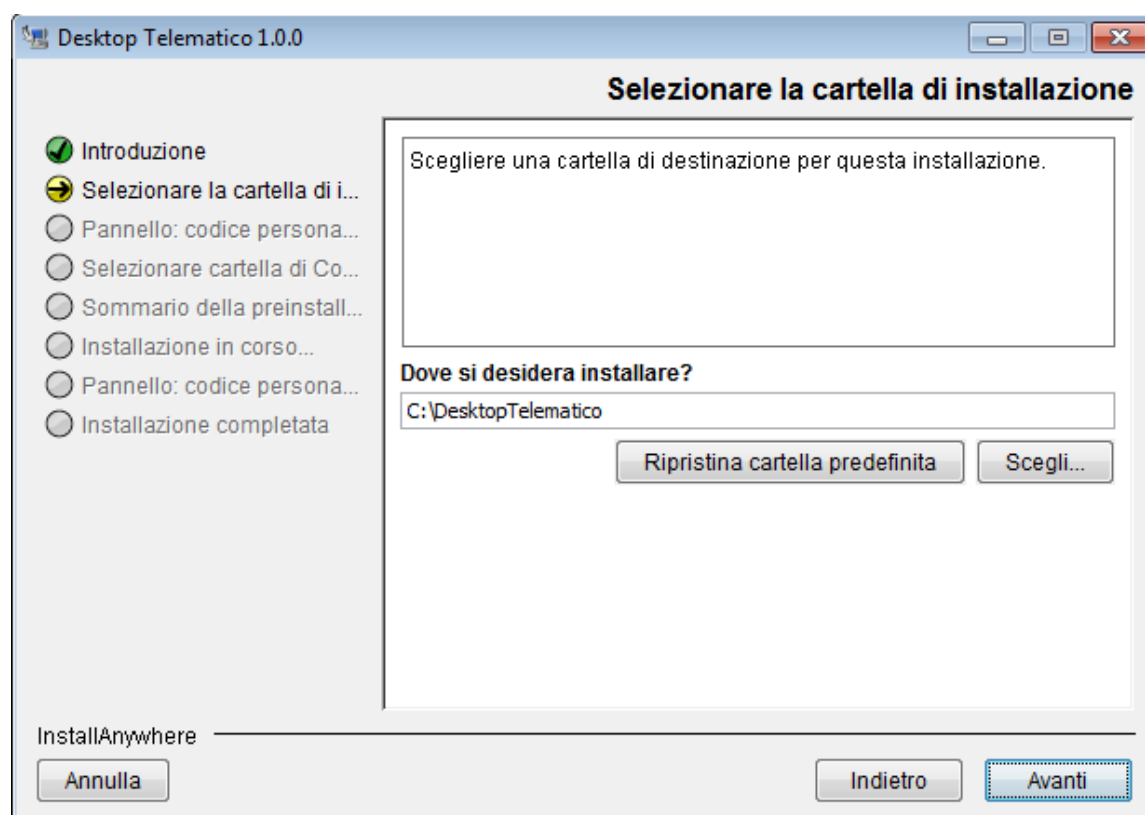


Clickando sul bottone “**Avanti**” si procede con la scelta della directory (“directory di installazione”) ovvero del percorso locale in cui si desidera installare l’applicazione.

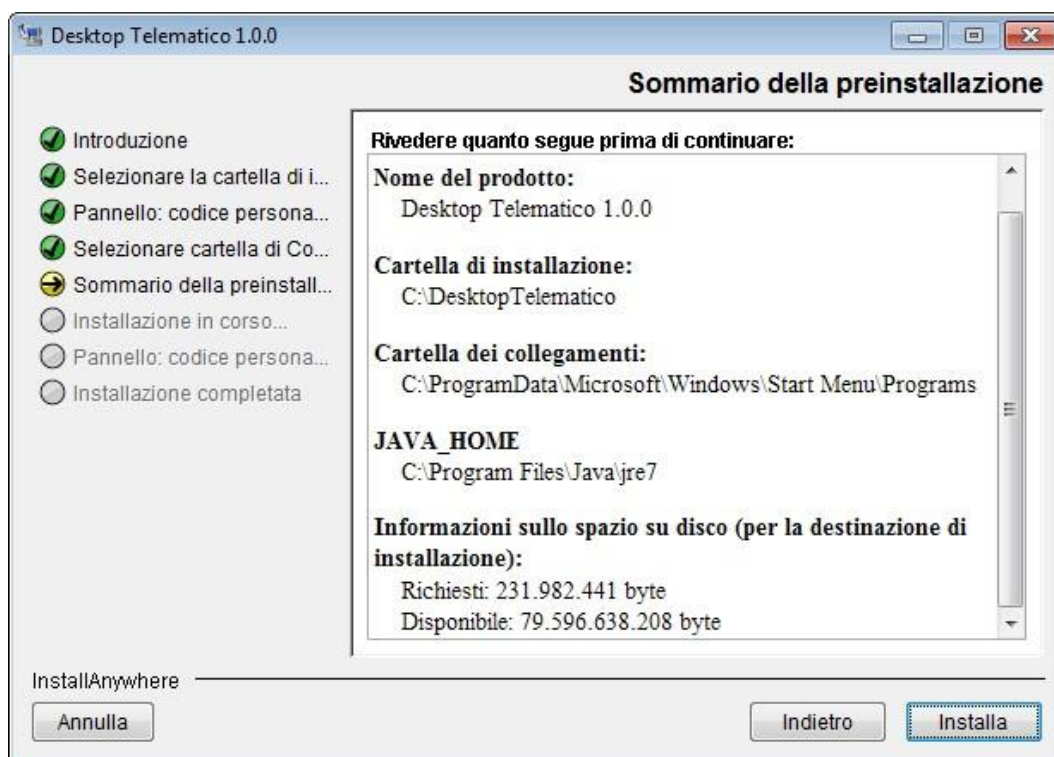
La directory suggerita in fase di installazione è quella di “default” del sistema operativo “...\\DesktopTelematico”, ma l’utente può cambiare la destinazione premendo sul pulsante “Scegli” ed indicando il percorso di installazione desiderato.

E’ necessario ricordare il percorso di installazione perché in questo percorso verrà creata anche la cartella contenente l’eseguibile per effettuare la disinstallazione dell’applicazione.

L’immagine sotto riportata evidenzia la situazione descritta nel caso di sistema operativo Windows.



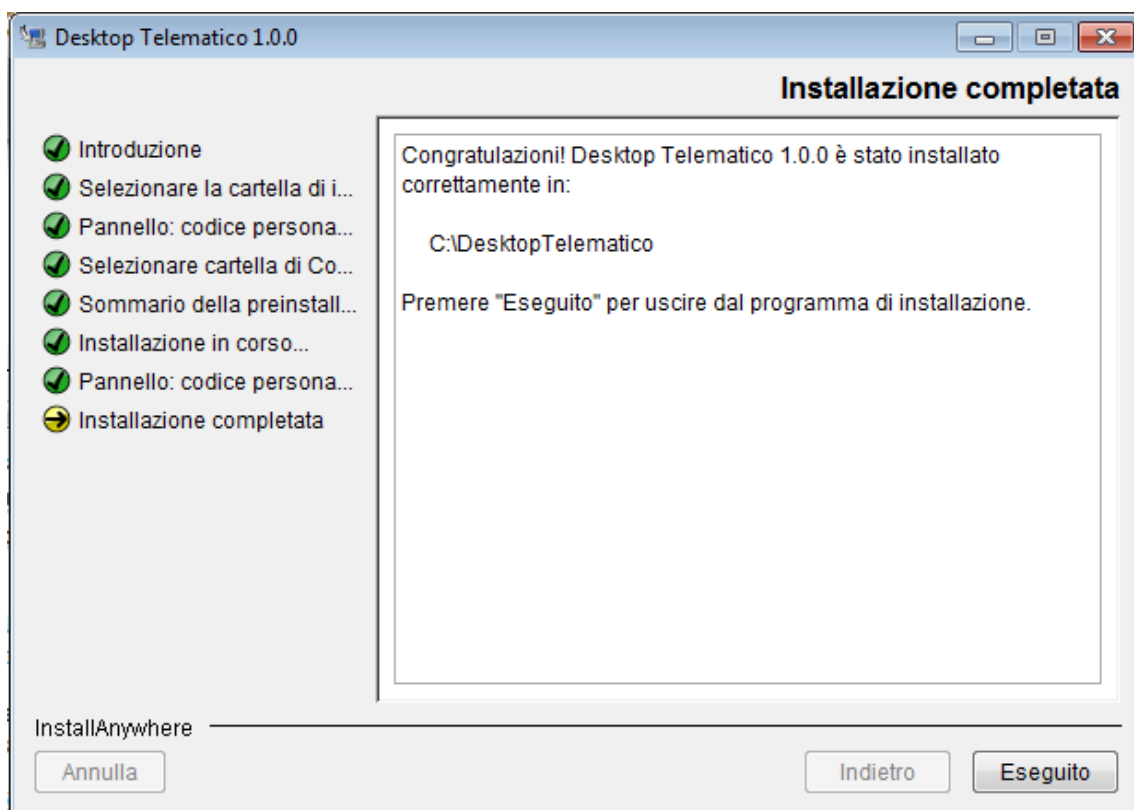
Premendo il pulsante “**Avanti**” è possibile controllare le impostazioni di installazione come evidenziato dalla schermata di riepilogo di seguito riportata nel caso di sistema operativo Windows.



Premendo il pulsante “**Installa**” si procede all’installazione dell’applicazione; mentre per cambiare le impostazioni si può tornare alla schermata precedente utilizzando il pulsante “**Indietro**” oppure annullare l’operazione cliccando sul pulsante “**Annulla**”.



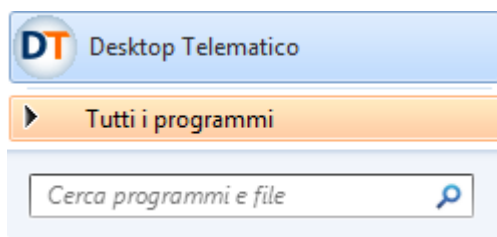
Al termine della procedura di installazione, se tutto va a buon fine, si ottiene la seguente schermata nel caso di sistema operativo Windows.



Premendo il pulsante **“Eseguito”** il “wizard” per l’installazione si chiude ed è possibile avviare l’applicazione attraverso l’icona che viene creata sul “desktop” della postazione di lavoro.



Inoltre viene creato in base al sistema operativo su cui viene installata l’applicazione un apposito collegamento attraverso il quale è possibile avviare l’applicazione. Ad esempio nel caso di sistema operativo Windows viene creato un collegamento nel menù delle applicazioni sotto **“Start”** ed una ulteriore voce su **“Tutti i programmi”** come di seguito riportato dall’immagine.



Una volta completata la procedura di installazione, sulla postazione di lavoro viene creata la cartella **“DesktopTelematico”** contenente a sua volta la seguente struttura di cartelle:

Nome	Tipo
DesktopTelematico	Cartella di file
Disinstallazione_DesktopTelematico	Cartella di file
Desktop_Telematico_1.0.0_InstallLog.log	Documento di testo

In particolare nella cartella “**DesktopTelematico**” è prevista una ulteriore struttura di cartelle nella quale si trovano i diversi componenti dell'applicazione.

L'immagine sotto riportata evidenzia la situazione descritta nel caso di sistema operativo Windows.

Nome	Tipo
configuration	Cartella di file
features	Cartella di file
jre	Cartella di file
p2	Cartella di file
plugins	Cartella di file
artifacts.xml	Documento XML
DesktopTelematico.exe	Applicazione
DesktopTelematico.ico	Icona
DesktopTelematico.ini	Impostazioni di configurazione

La cartella “**Disinstallazione_DesktopTelematico**”, invece, contiene l'eseguibile per effettuare la disinstallazione dell'applicazione.

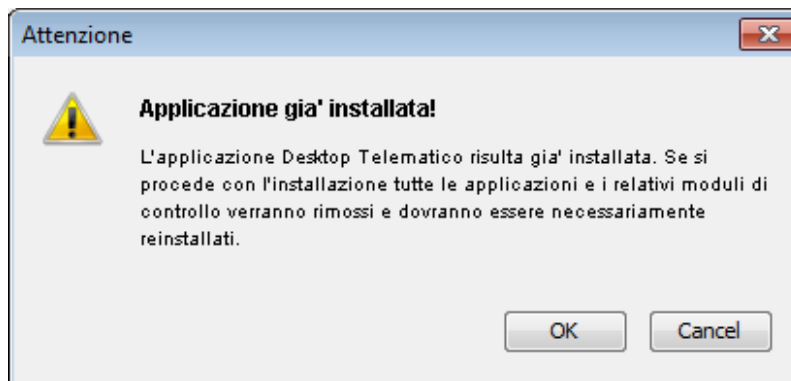
Infine, il file “**Desktop_Telematico1.0.0_InstallLog.log**” contiene tutte le informazioni inerenti l'esito della procedura di installazione e può essere consultato nel caso in cui la procedura non si sia conclusa correttamente

AVVERTENZE

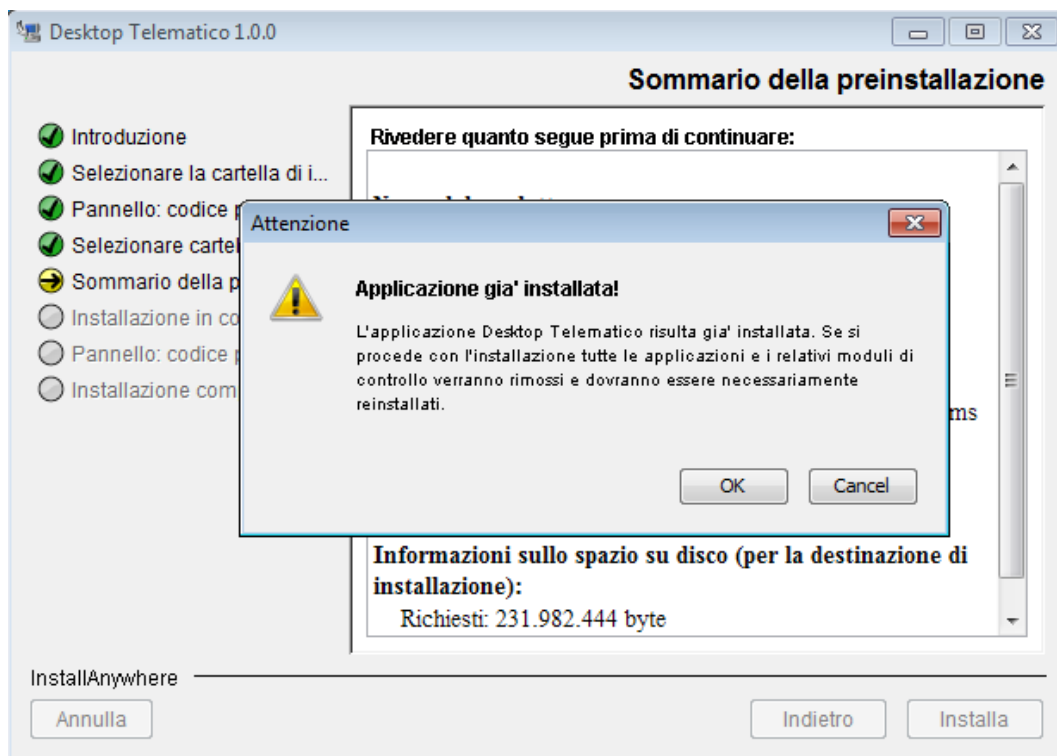
Una volta effettuata la prima installazione dell'applicazione “**Desktop Telematico**”, gli aggiornamenti successivi saranno gestiti automaticamente dall'applicazione stessa mediante connessione diretta ad internet e saranno effettuati ad ogni avvio dell'applicazione.

Nel caso l'applicazione “**Desktop Telematico**” venga installata nuovamente all'interno della stessa “directory di installazione” in cui è stata installata la prima volta, **TUTTE LE PRECEDENTI INSTALLAZIONI** relative sia all'applicazione che alle varie componenti software in essa installate, saranno rimosse e dovranno essere reinstallate nuovamente dall'utente.

A tal proposito la procedura di installazione effettua la verifica della presenza all'interno della “directory di installazione” selezionata dall'utente della struttura di cartelle dell'applicazione e, in caso di riscontro positivo, propone il seguente messaggio di avvertimento:



Di seguito si evidenzia, inoltre la schermata completa proposta dalla procedura di installazione:



In particolare il messaggio evidenzia che l'applicazione risulta già installata e che l'eventuale reinstallazione comporterà la rimozione di tutte le componenti software installate all'interno dell'applicazione le quali dovranno essere reinstallate nuovamente dall'utente.

4. CONFIGURAZIONE DEL SOFTWARE

Il "Desktop Telematico" è una specie di contenitore il cui scopo è quello di accogliere al suo interno le varie applicazioni installate dall'utente sulla propria postazione di lavoro.

Dopo aver avviato il "Desktop Telematico" la prima operazione da effettuare è quella di creare una specifica utenza di lavoro ovvero definire, per ogni utente che deve operare sulla stessa postazione di lavoro, una propria area di lavoro a cui si accede attraverso la scelta di un nome utente e di una password liberamente scelti dall'utente stesso.

In particolare, in fase di attivazione dell'applicazione "Desktop Telematico", viene presentata la seguente finestra di "Login":



La finestra di "Login" consente di effettuare le seguenti operazioni:

- creare un nuovo utente;
- modificare la password di sicurezza;
- effettuare l'accesso all'applicazione;
- eliminare un utente precedentemente inserito;
- annullare l'operazione che si sta effettuando, chiudendo l'applicazione.

Al primo accesso l'utente deve definire la propria utenza di lavoro attraverso la selezione della voce "Nuovo utente": in tal caso l'applicazione evidenzia la seguente schermata in cui è necessario indicare tutti i dati richiesti al fine di configurare correttamente la propria utenza con la relativa area di lavoro.

DT Login

Creare un nuovo utente inserendo le informazioni richieste

Nuovo utente

Nome utente

Password

Conferma Password

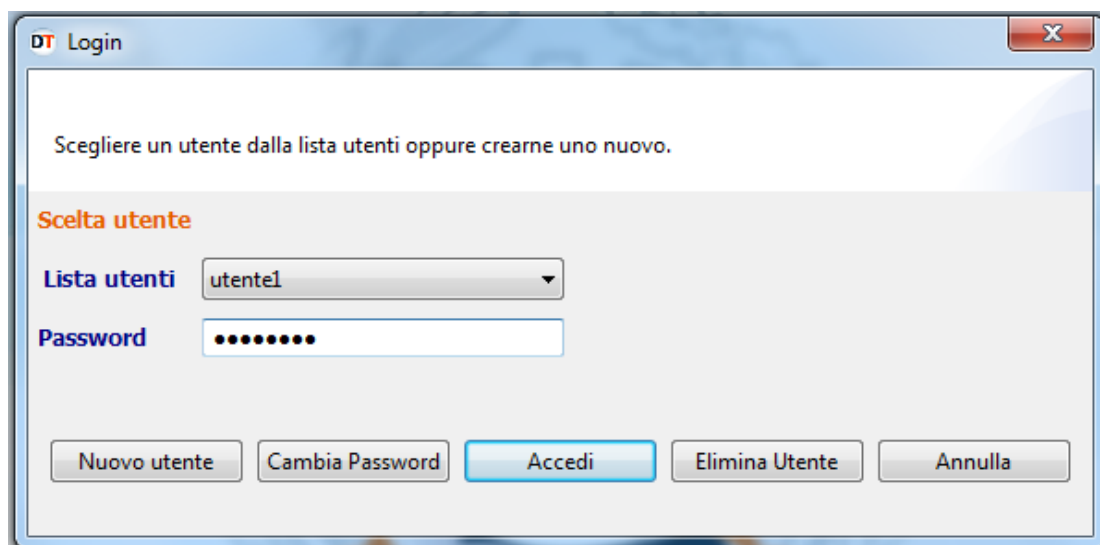
Area di lavoro utente Sfoggia...

Crea Annulla

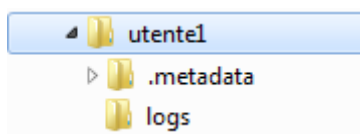
Tale finestra consente di inserire un **nuovo utente** specificando i seguenti dati:

- **Nome utente**, ovvero l'**identificativo** dell'utente che deve operare nell'ambito dell'applicazione "**Desktop Telematico**". Tale identificativo può essere liberamente scelto dall'utente, tuttavia la stringa può contenere solo numeri, lettere non accentate ed i caratteri speciali "-" (trattino) e "_" (trattino basso);
- **Password** di sicurezza. Tale password può essere liberamente scelta dall'utente, tuttavia la stringa deve avere una lunghezza minima di 8 caratteri e massima di 15 caratteri e può contenere solo numeri, lettere non accentate ed i caratteri speciali "-" (trattino) e "_" (trattino basso);
- **Conferma password** di sicurezza. Tale password deve coincidere con quanto indicato alla voce "Password";
- **Area di lavoro utente**, ovvero il percorso dell'**area di lavoro** dell'utente su cui sarà creata la struttura di cartelle di ciascuna applicazione che verrà installata successivamente all'interno dell'applicazione "**Desktop Telematico**", si consiglia di scegliere il percorso **C:\DesktopTelematico** tramite il tasto 'Sfoggia'.

Una volta configurato il primo accesso all'applicazione "**Desktop Telematico**", ogni qual volta l'utente attiva l'applicazione viene evidenziata una finestra di "**Login**" mediante la quale è possibile effettuare l'accesso alle funzionalità dell'applicazione stessa.



Di seguito viene evidenziata la cartella definita dall'utente come area di lavoro che viene creata a seguito del completamento della configurazione della utenza di lavoro:

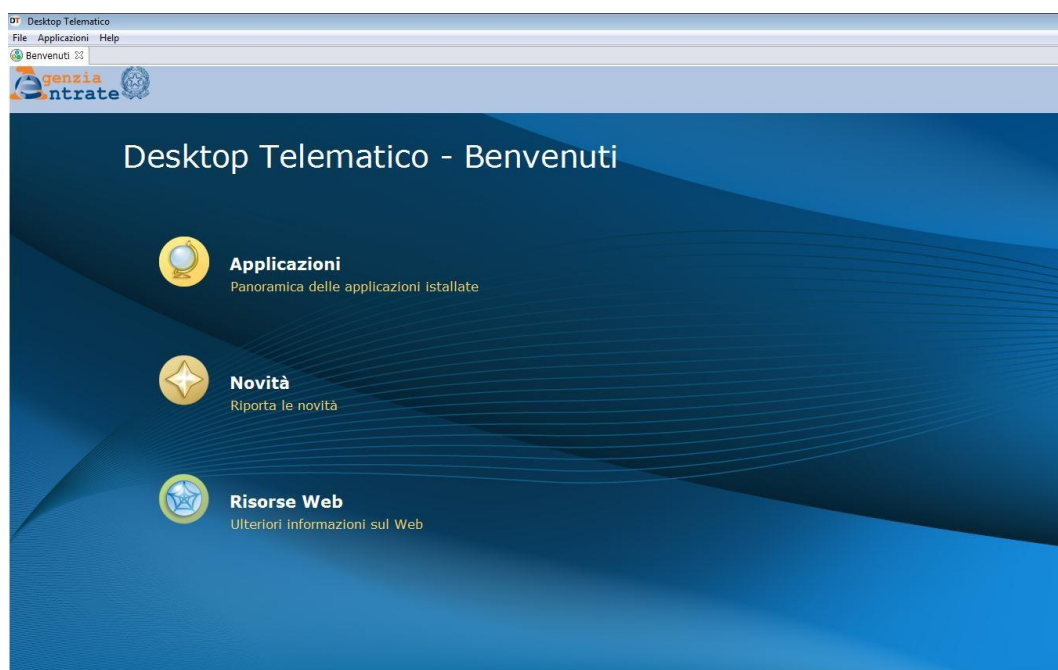


Tale struttura di cartelle sarà successivamente integrata a fronte dell'installazione da parte dell'utente delle applicazioni di suo interesse.

5. INSTALLAZIONE DI ALTRE APPLICAZIONI

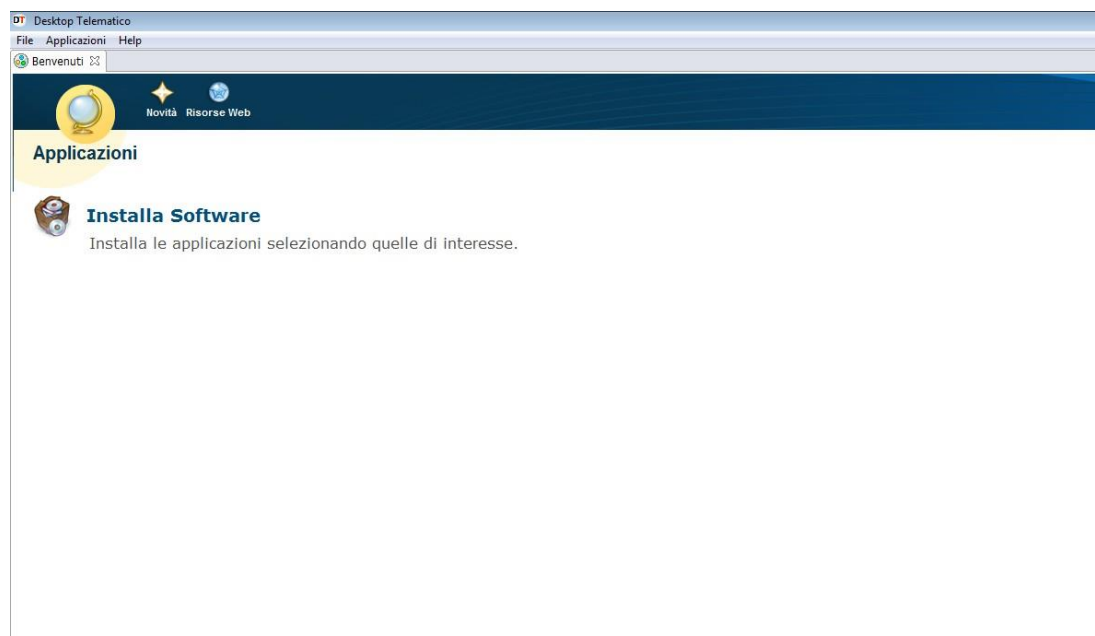
A seguito dell'accesso alla propria utenza l'applicazione evidenzia la seguente **"Pagina di Benvenuto"** in cui sono presenti le funzionalità di seguito riportate:

- **Applicazioni,**
- **Novità,**
- **Risorse web.**



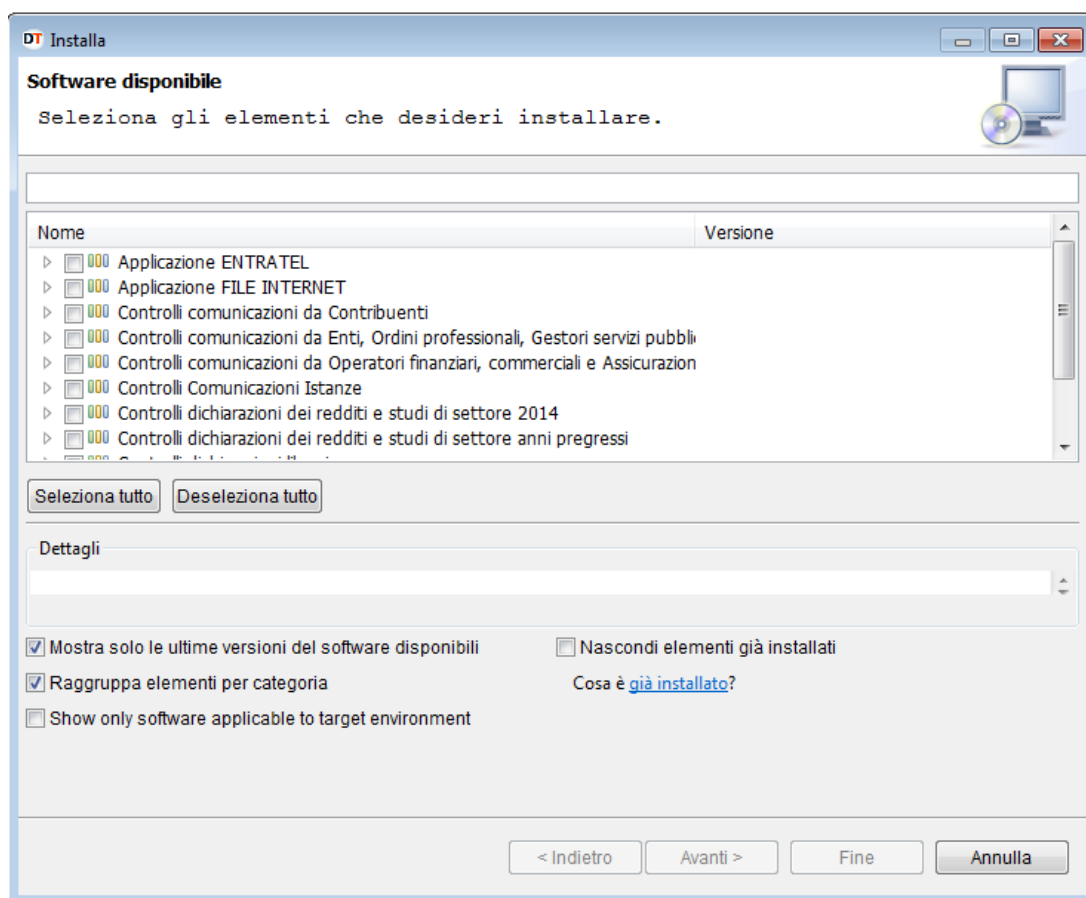
La selezione della funzione “**Applicazioni**” consente all’utente di evidenziare una successiva schermata nella quale è possibile effettuare l’attivazione dell’applicazione di interesse installata all’interno del “**Desktop Telematico**”.

A seguito della prima attivazione l’applicazione “**Desktop Telematico**” è priva di contenuti. Pertanto, nel caso in cui non sia stata installata alcuna applicazione, l’applicazione evidenzia la seguente schermata in cui è presente la voce “**Installa Software**” che consente l’installazione all’interno del “**Desktop Telematico**” delle applicazioni di interesse.



L'installazione dell'applicazione di interesse può essere effettuata anche mediante l'apposito menù **"Help – Installa nuovo software"** dell'applicazione **"Desktop Telematico"**; mentre l'attivazione dell'applicazione di interesse può essere effettuata anche mediante l'apposito menù **"Applicazioni"** dell'applicazione **"Desktop Telematico"**.

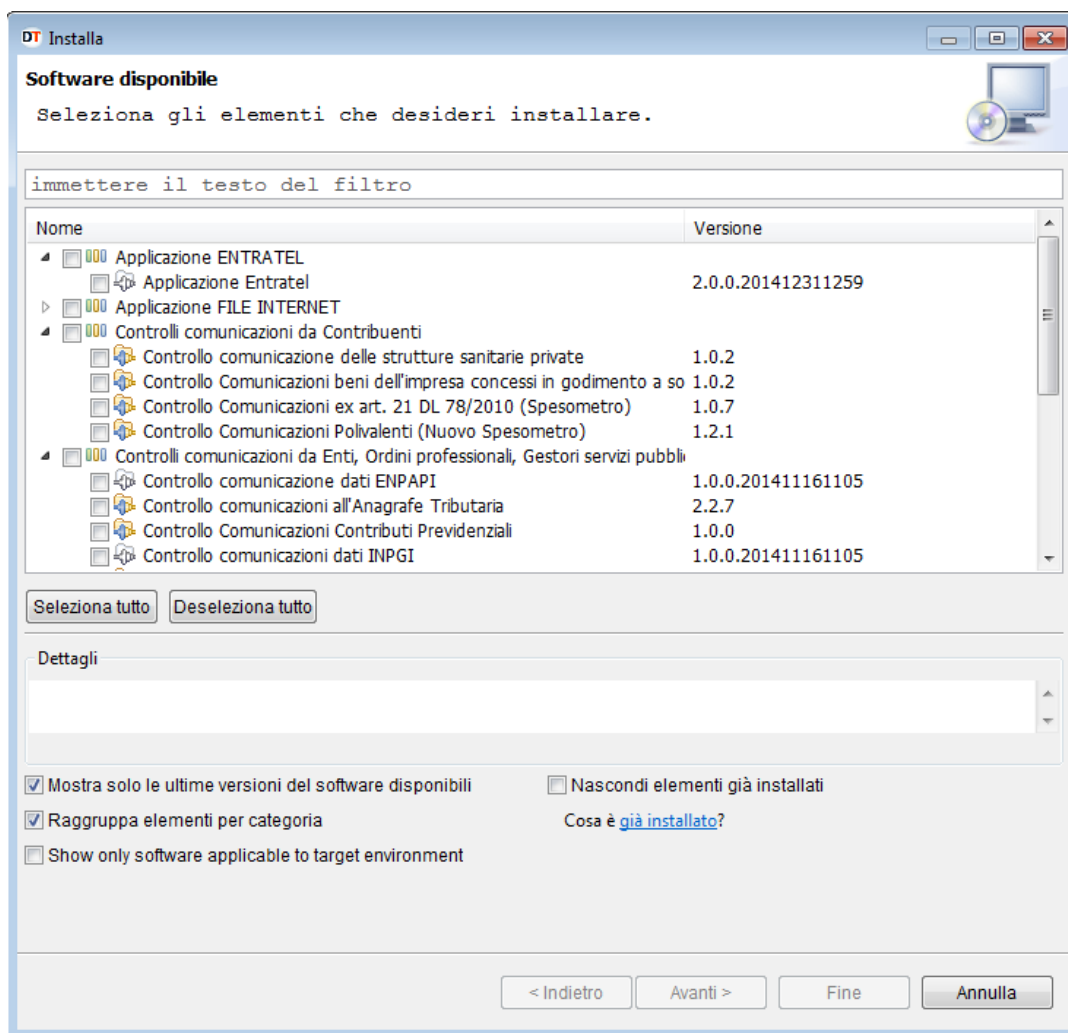
Per procedere con l'installazione delle applicazioni di proprio interesse è necessario, quindi, selezionare la voce **"Installa Software"** a seguito della quale viene evidenziata la seguente schermata:



Le varie componenti software da installare sono raggruppate in specifiche categorie.

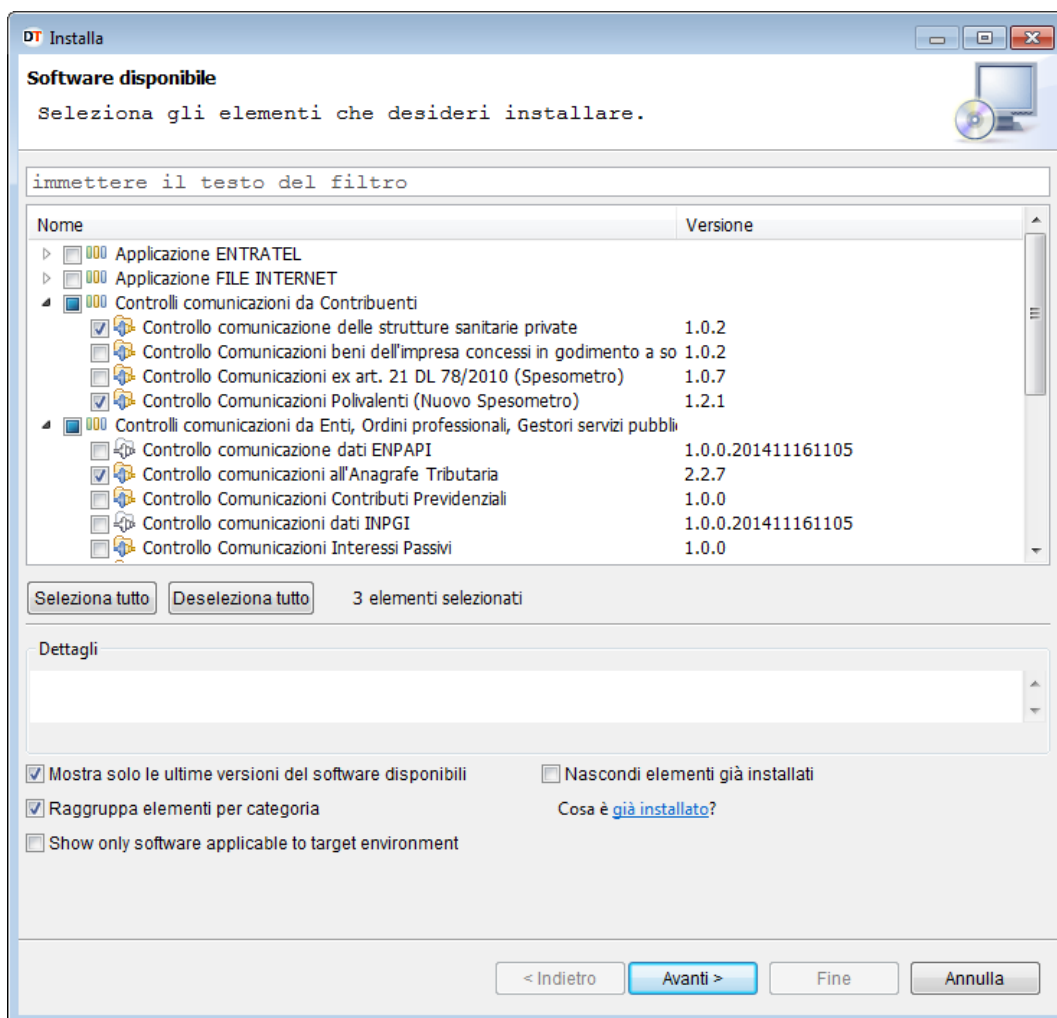
Espandendo le singole voci espote nella lista delle componenti software da installare è possibile verificare quali componenti risultano già installate e quali, invece, non sono mai state installate all'interno del **"Desktop Telematico"**.

In particolare le componenti da installare sono caratterizzate da un'icona di colore giallo, mentre quelle già installate sono contraddistinte da un'icona di colore bianco. Di seguito si evidenziano i due differenti casi:



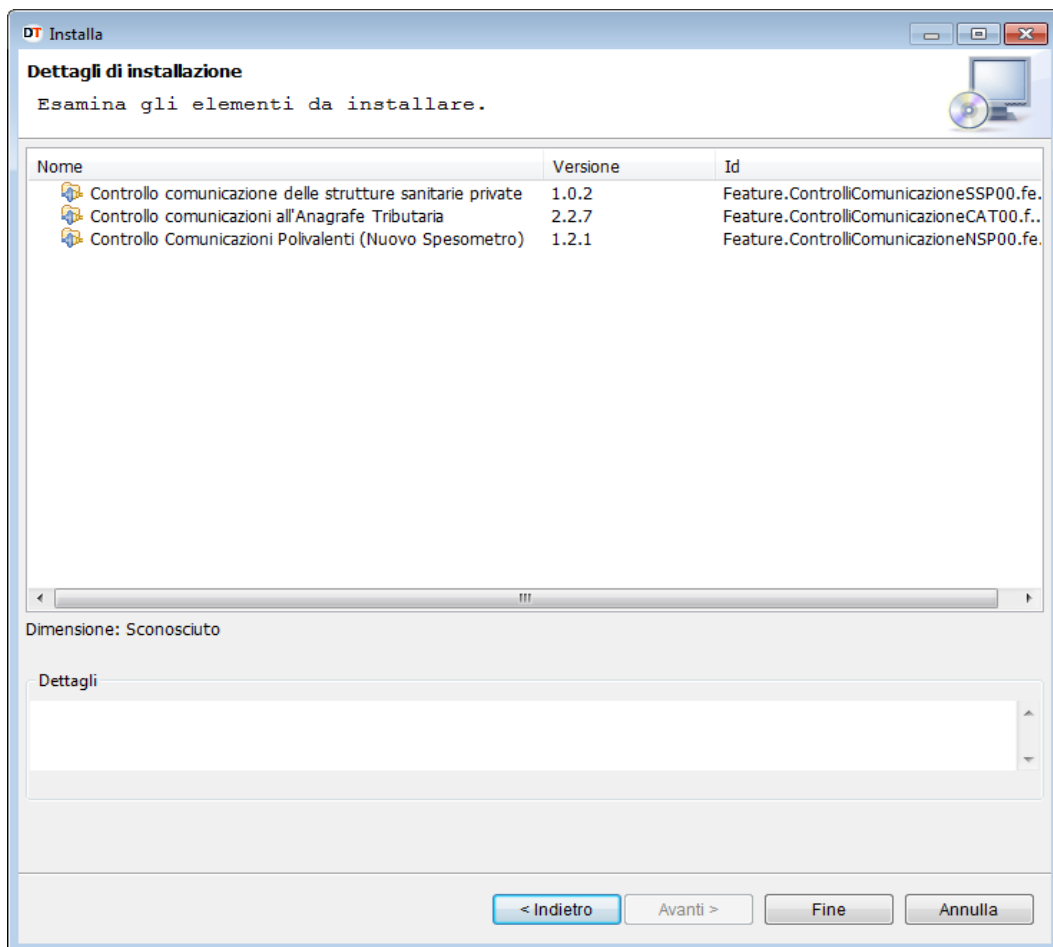
Una volta verificato quali componenti devono essere installate è necessario procedere con la loro selezione. A tal proposito la schermata fornisce la possibilità di selezionare/ deselezionare tutte le componenti mediante l'utilizzo dei pulsanti **“Seleziona tutto”** e **“Deseleziona tutto”** come evidenziato nella schermata successiva.

Al termine premere il pulsante **“Avanti”**.

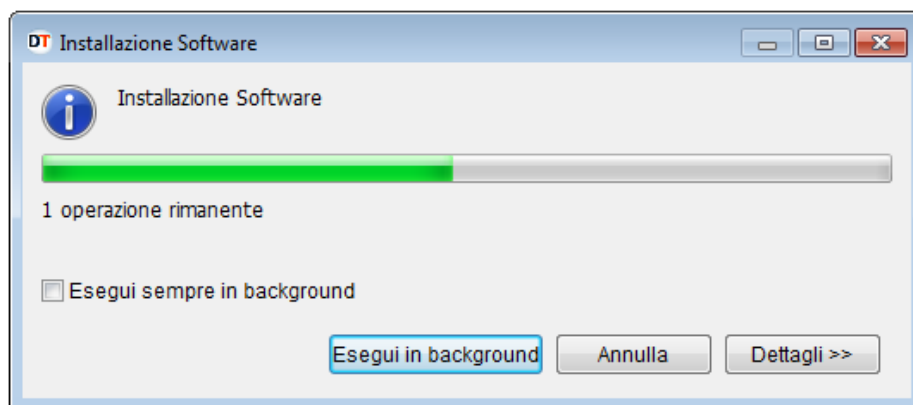


L'applicazione propone, a sua volta, una schermata contenente i moduli software da installare che sono stati indicati dall'utente.

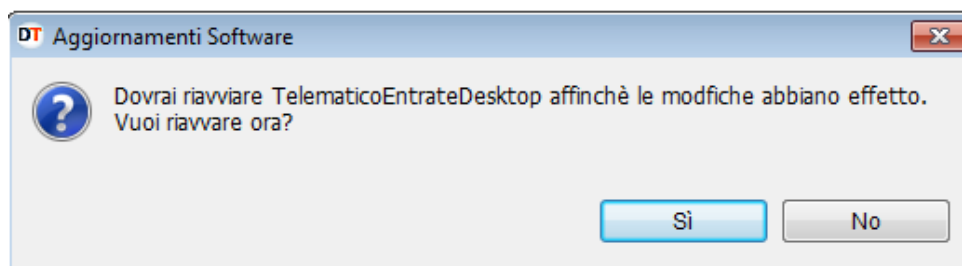
Per procedere con l'installazione delle componenti software scelte dall'utente è necessario premere il pulsante "Fine", altrimenti premere "Indietro" nel caso si intenda installare altri elementi non selezionati oppure "Annulla" per annullare l'operazione di installazione.



Una volta premuto il bottone “**Fine**” ha inizio il processo di “download” e di installazione di tutte le componenti software specificate dall’utente.

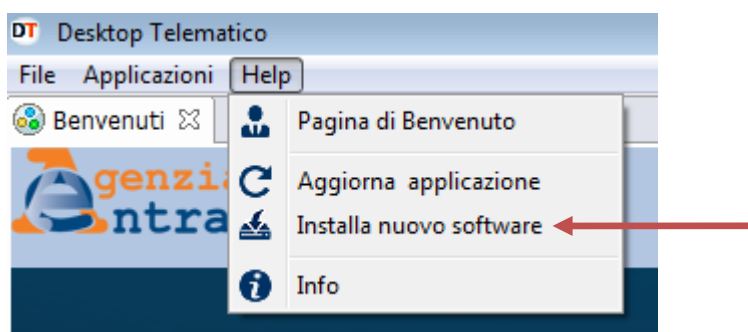


Al termine di tale processo viene richiesto all’utente, mediante il seguente messaggio, il riavvio dell’applicazione “**Desktop Telematico**”:



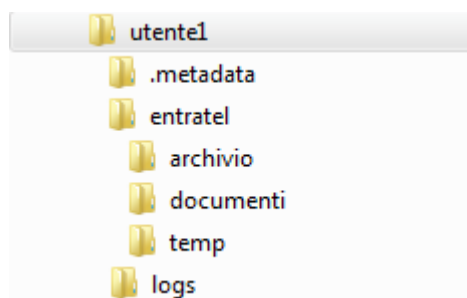
La funzione **“Installa nuovo software”** può essere richiamata in qualunque momento dall’utente in quanto presente non solo all’interno del menù **“Help”** del **“Desktop Telematico”**, ma anche nell’omonimo menù presente all’interno delle singole applicazioni installate.

Sarà sempre possibile installare nuove applicazioni in un secondo momento selezionando la voce **“Installa nuovo software”** presente all’interno del menù **“Help”** come di seguito evidenziato:



A fronte dell’installazione da parte dell’utente delle applicazioni di suo interesse la cartella definita dall’utente come area di lavoro viene integrata in base alle applicazioni installate.

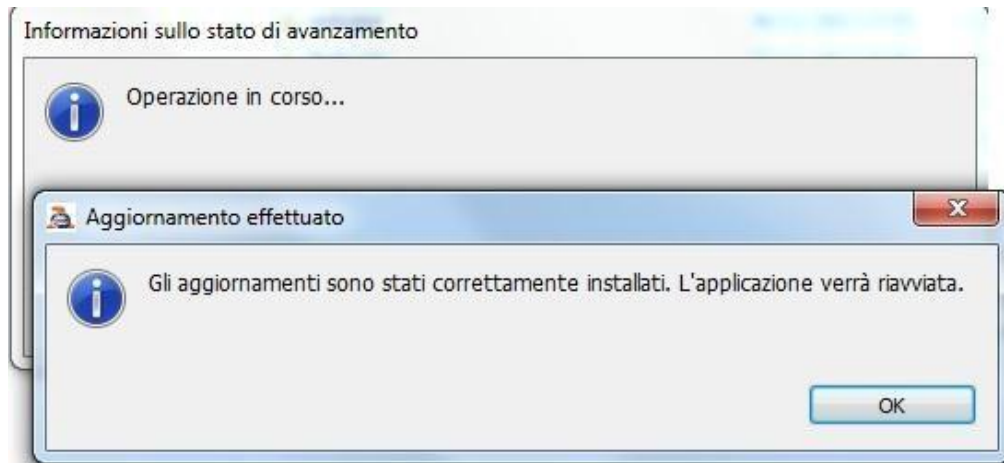
Di seguito si evidenzia una possibile configurazione della struttura di cartelle dopo aver installato l’applicazione **“Entratel”**:



Per ulteriori dettagli si rimanda al manuale dell’applicazione installata consultabile dalla voce **“Manuale utente”** del menù **“Help”**.

6. AUTO - AGGIORNAMENTO DEL SOFTWARE

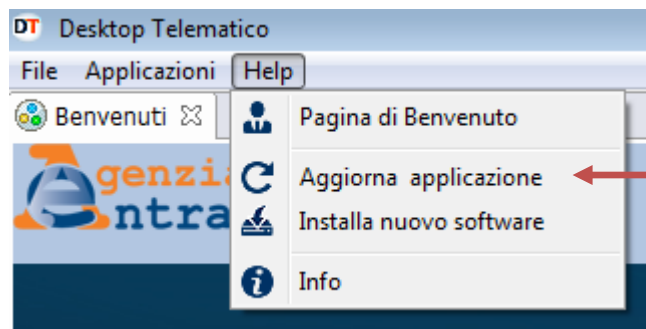
Una volta effettuata l'installazione di una o più applicazioni di interesse all'interno del "Desktop Telematico", le attivazioni successive dell'applicazione provvederanno a verificare, relativamente alle applicazioni in esso installate, la presenza di eventuali aggiornamenti. In caso di presenza di variazioni software, pertanto, verrà effettuato il «download» degli eventuali aggiornamenti e l'installazione degli stessi. Al termine sarà effettuato il riavvio dell'applicazione stessa.



20

In caso non vengano riscontrate variazioni di software l'applicazione procederà con la richiesta di accesso.

Inoltre è possibile in qualsiasi momento effettuare un aggiornamento, se disponibile, delle funzionalità delle applicazioni installate attraverso l'utilizzo della funzione "Aggiorna applicazione" del menù "Help".



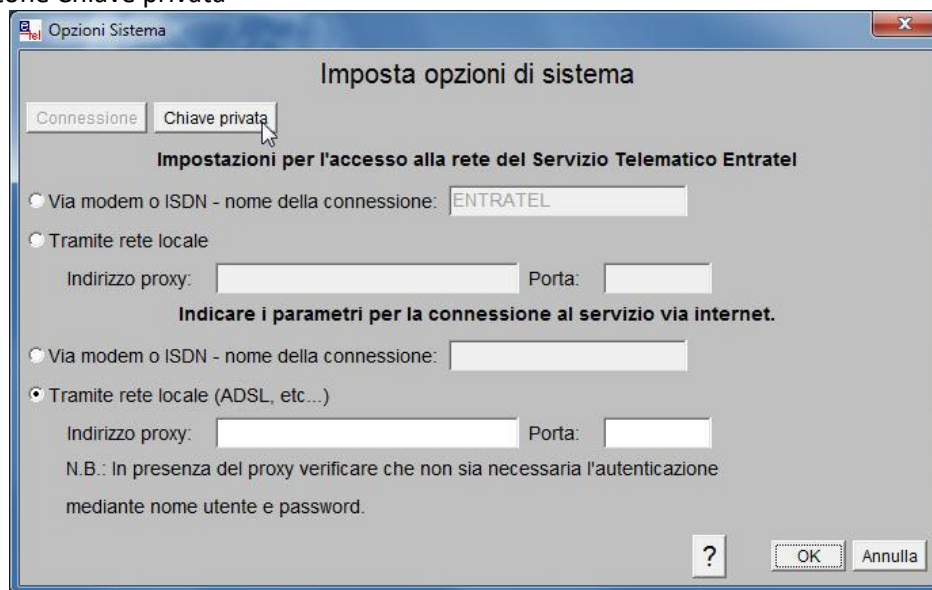
7. CONFIGURARE IL PERCORSO DELLA CHIAVE PRIVATA

Per configurare il percorso della cartella contenente la chiave privata, già impostato per Entratel, si proceda nel modo seguente:

Eeguire la procedura **Entratel**, quindi selezionare **Operazioni / Opzioni / Sistema** come indicato nella figura seguente



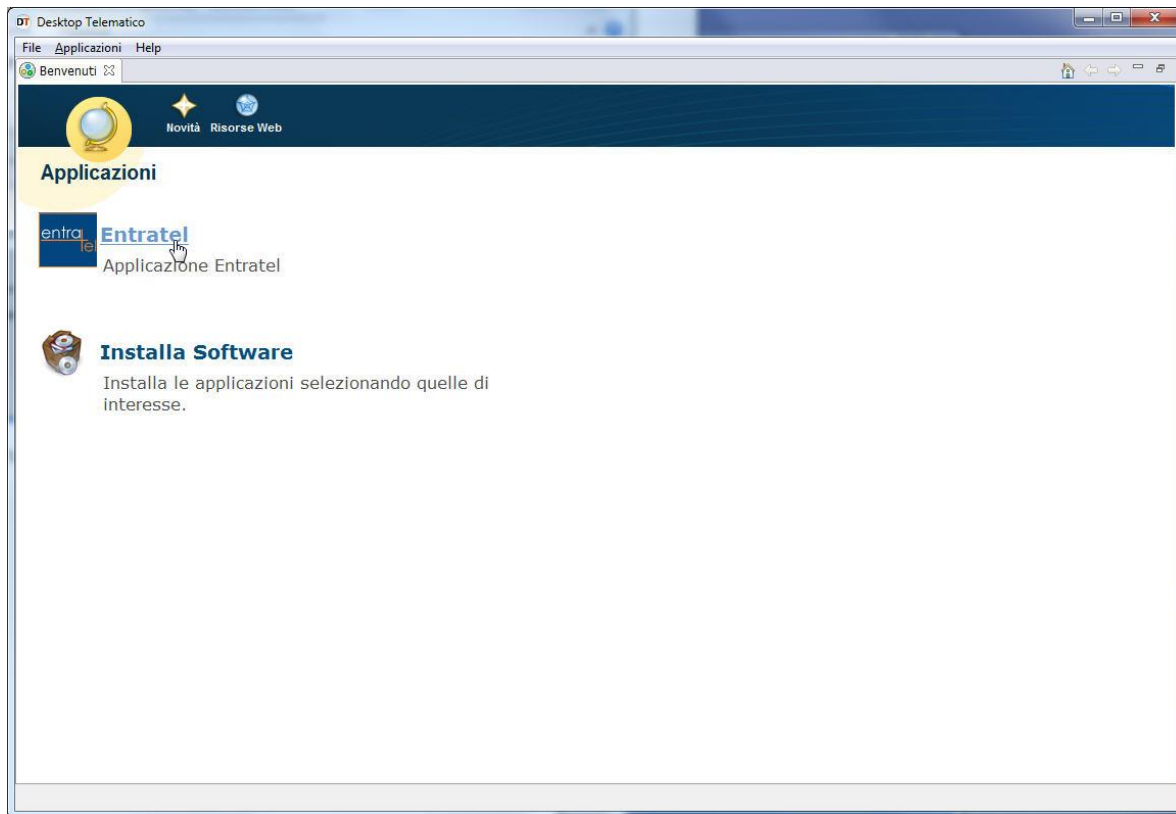
Cliccare sul bottone Chiave privata



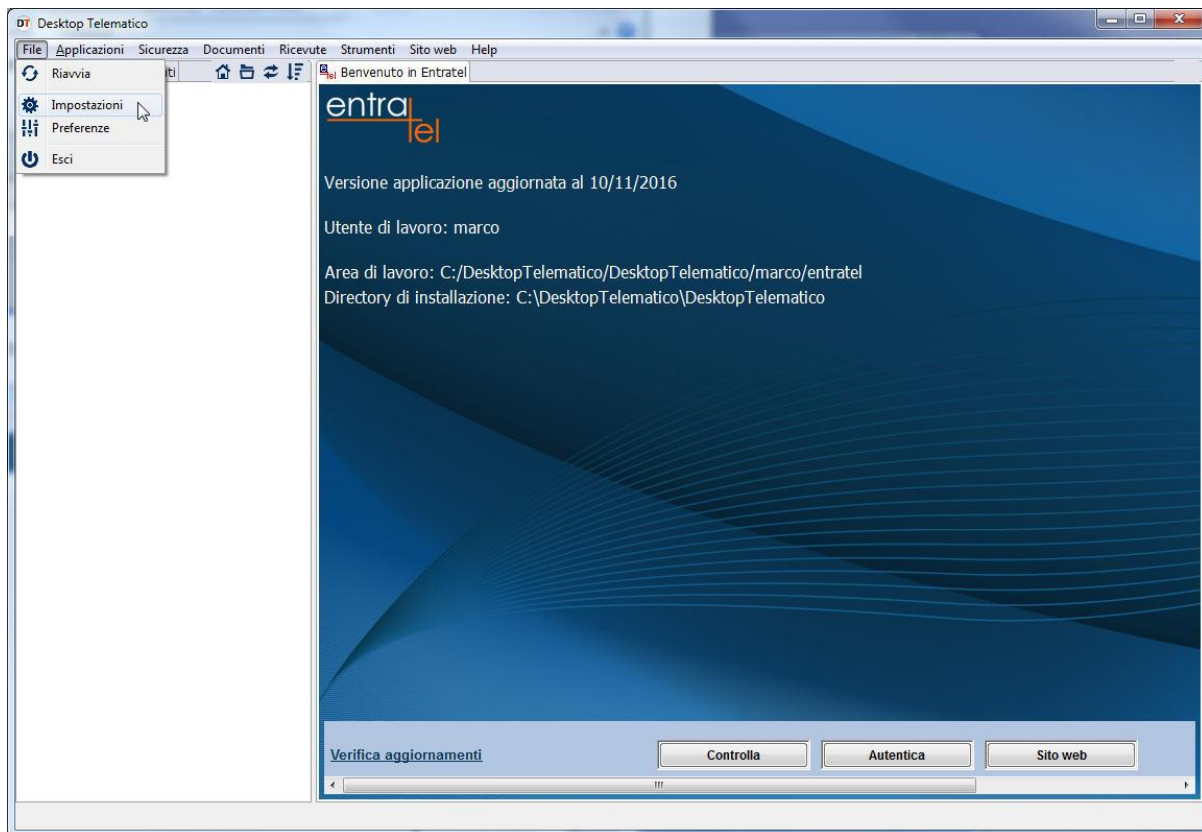
Verificare il percorso indicato nella casella 'Percorso supporto' ed annotarlo



Quindi chiudere Entratel, aprire il Desktop Telematico ed entrare nell'applicazione Entratel



Cliccare su File / Impostazioni



Espandere la scelta Applicazioni e selezionare Entratel, impostare quindi il 'Percorso dell'ambiente di sicurezza', utilizzando il tasto 'Sfoglia', riportando quello precedentemente annotato nella procedura Entratel.

